

**TV UELZEN
BLACK
OWLS**



HEIMSPIELTAG

VS.

OBERLIGA NIEDERSACHSEN

TUS BOTHFELD



**SAMSTAG
02. APRIL
16.30 UHR**

OL WA-JUGEND vs TUS BOTHFELD

14.00 UHR

RL 2. DAMEN vs HSG LOHHEIDE

WWW.TVUHANDBALL.DE

DEFANS



TVU-HANDBALL IM WEB:

HIER FINDEN SIE WEITERE INFORMATIONEN ZUM
TVU-HANDBALLVEREIN, WIE Z.B. FOTOS, NEWS
UND INFOS ZU EVENTVERANSTALTUNGEN.

Hallenheftinhalt

wJA vs. TuS Bothfeld

Spielerinterview Hannah Dittberner

Spielerinterview Insa Schütze

2. Damen vs. HSG Lohheide



mycity[®]

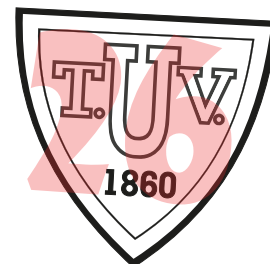
Viele Volltreffer für Uelzen

mycity ist fest in Uelzen verwurzelt und engagiert sich nachhaltig für die Lebensqualität in unserer Stadt. Als lokaler Energieversorger liefern wir nicht nur 100% Ökostrom, Gas und Wasser – auch der Betrieb des öffentlichen Personennahverkehrs und des BADUE gehören zu unseren Aufgaben. Mit dem exklusiven *pluscard*-Vorteilsprogramm bieten wir unseren Kunden viele Extras und unterstützen den Sport vor Ort. In diesem Sinne wünschen wir der 1. Herrenmannschaft des TV Uelzen als Sponsor ein glückliches Händchen für eine erfolgreiche Saison!

Hotline: **0800 / 2525258**

www.stadtwerke-uelzen.de

#HEIMSPIEL WJA



Torfolge: 4:1 (6.), 6:2 (10.), 8:7 (15.), 10:12 (20.), 13:15 (25.), 16:18 (30.), 17:19 (35.), 19:22 (40.), 19:26 (44.), 21:30 (50.), 24:32 (55.), 26:35 (60.)

Top-Torschützen:

TVU: Ronja (9), Michelle (7), Jule (5), Hannah (2), Kaja (1), Melina (1), Insa (1)

TuS Komet Arsten: Zoe Finkenstedt (7), Mia Sop-hie Albers (6), Luca Marie Heine (6), Anik Kriewitz (5), Laura Lampe, Melissa Korn (3)

“Unbedingt punkten, trotz Wahnsinns Kraftakt”

Einschätzung zum Spiel vs. TuS Bothfeld von Ulf Dittberner:

“Das wird ein Wahnsinns Kraftakt! Zwei Spiele in der Handball Oberliga Niedersachsen ohne einen Tag Pause zu bestreiten ist schon verrückt, aber der sich immer weiter durch Corona zuspitzende Spielplan lässt keine andere Wahl zu. Zuerst geht es am Samstag um 16:30 Uhr im Heimspiel gegen den TuS Bothfeld ran und keine 22 Stunden später müssen wir um 14:00 Uhr in Bremen gegen den TuS Komet Arsten antreten.”

Bothfeld kennen wir bisher nur aus dem Sand von der HVN-Beachtour im Sommer 2021, dort konnten wir im entscheidenden Spiel im “Shoot-out” den Turniersieg in Mellendorf feiern. In der Halle liegen die Hannoveraner nur knapp hinter dem Top-Trio Hannover-Badenstedt, Komet Arsten und Werder Bremen auf einem starken 4. Platz. Das man keine Top-Torschützin aus Bothfeld nennen kann, zeigt den ausgeglichenen Kader was als deren absolute Stärke angesehen werden kann. Wir werden auf jeden Fall alles geben und wollen unbedingt punkten!”

SPIELWOCHEWENDE 02.04. + 03.04.2022

| Tag | Uhrzeit | Heimteam | vs. | Gastteam | Schiedsrichter |
|--------|---------|------------------|-----|-------------------|--------------------|
| 02-04. | 15:00 | HSG Heidmark | vs. | Northeimer HC | Gehrckens/Rot |
| 02-04. | 16:30 | TV Uelzen | vs. | TuS Bothfeld | Gehrmann/Toschke |
| 03-04. | 11:00 | HSG Heidmark | vs. | HSG Plesse-Harden | Holzwarth/Walter |
| 03-04. | 14:00 | TuS Komet Arsten | vs. | TV Uelzen | Mayer/Paßora |
| 03-04. | 15:30 | HSV Warberg/Lelm | vs. | TV Oyten | Herrmann/Schötteln |

HIER KÖNNTE IHRE WERBUNG STEHEN!

#2 SPIELE IN 22 STUNDEN

“Mal sehen, wie viel Power noch im Akku ist”

Einschätzung zum Spiel vs. TuS Komet Arsten von Ulf Dittberner:

“Mal sehen in welcher Verfassung dann einen Tag später am Sonntag im Bremer Stadtteil Arsten ankommen und wie viel Power dann noch im Akku ist. Das wir gegen den Jugendbundesligisten mithalten können, haben wir im Hinspiel über 40 Minuten gezeigt. Doch dann schwanden aber die Kräfte... Das wird dieses Mal mit einer Doppelbelastung sicherlich nicht einfacher, aber wir können als absoluter Außenseiter völlig befreit aufspielen.

Ganz entscheidend wird sein, welcher Kader am Wochenende zur Verfügung steht. Es sind immer noch einige Spielerinnen erkrankt oder kommen gerade erst wieder davon zurück. Mit vier angeschlagenen Spielerinnen (Ronja Fritz, Jule Oldeland, Franzi Strunk und Hannah Dittberner) allesamt aus dem Rückraum stehen kaum Alternativen zur Verfügung. Dazu kommt, dass in den letzten Wochen kaum richtig trainiert werden konnte weil immer mehrere Spielerinnen fehlten. Ich hoffe, dass sich die Situation nach den Osterferien wieder normalisiert. Wir wollen die letzten Spiele endlich wieder mit vollem Kader bestreiten, und wieder voll auf unser erfolgreiches Tempospiel bauen. Das ist im Augenblick leider nicht möglich...

“Echt hart - Zwei Spiele an einem Wochenende”

Einschätzung zu den Spielen vs. TuS Bothfeld und vs. TuS Komet Arsten von Co-Trainerin Lea Willmann:

“Zwei Spiele am selben Wochenende sind echt hart für die Mädels. Aber ich glaube sie werden das schaffen. Samstag gegen Bothfeld, einer der Gegner, gegen die wir noch nicht das Vergnügen hatten. Und Sonntag auswärts gegen Komet Arsten, gegen die wir im Hinspiel verloren haben. Beides sind keine leichten Spiele, aber ich denke aus beiden Spielen könnten [...] Punkt[e] mitgenommen werden. Allerdings ist unser Kader weiterhin sehr klein und einige sind angeschlagen, sodass die anderen Spielerinnen umso mehr kämpfen müssen. Gerade gegen Komet Arsten hatten wir schon im Hinspiel eine gute Chance, allerdings verließen uns die Kräfte. Deshalb heißt es diesmal noch mehr Gas geben, um das Beste aus den beiden Spielen rauszuholen.

Weitere Einschätzungen zum Bothfeld Spiel

Einschätzung zum Spiel vs. TuS Bothfeld von Michelle Hasemann:

“Mit dem TuS Bothfeld kommt eine total unbekannte Mannschaft auf uns zu. Lediglich bei der Beachhandballtour des HVN sind wir im vergangenen Sommer einmal auf diese Mannschaft getroffen. Dabei konnten wir sogar siegen. In der Tabelle steht der TuS Bothfeld aktuell auf dem 4. Platz: Deswegen kommt meiner Meinung nach eine wirklich starke Mannschaft auf uns zu und wir sollten uns auf einen harten Kampf einstellen.”

Einschätzung zum Spiel vs. TuS Bothfeld von Carina Brune:

“Ich glaube man darf in dieser Saison keine Mannschaft unterschätzen. Bothfeld hat bereits Bremen und Burgdorf geschlagen, gegen die wir verloren haben. Wenn wir einen guten Tag haben, können wir gegen Bothfeld gewinnen, aber unter den aktuellen Bedingungen wird jedes kommende Spiel schwierig.”

Einschätzung zum Spiel vs. TuS Bothfeld von Kaja Ungermann

“Das kommende Heimspiel gegen Bothfeld wird leider nicht einfach. Es erwartet uns eine Top-Mannschaft, die zurecht oberhalb der Tabelle steht, mit nur 4 Niederlagen. Das wird daher kein einfaches Spiel für uns. Gerade weil vermutlich am Samstag einige Spieler Krankheitsbedingt fehlen werden, haben wir somit kaum Wechselmöglichkeiten. Nicht desto Trotz können wir es als Team schaffen und müssen unser bestes geben. Gemeinsam als Team können wir auch solche Spiele gewinnen. Ich habe auf jeden Fall Bock!”

#OBERLIGASTATISTIK

| Pl. | Oberliga-Team | Tore | Tore/Spiel |
|-----|------------------------|------|------------|
| 1. | TuS Bothfeld | 404 | 33,67 |
| 2. | SV Werder Bremen | 399 | 33,25 |
| 3. | TuS Komet Arsten | 385 | 32,08 |
| 4. | TV Hannover-Badenstedt | 449 | 32,07 |
| 5. | HSG Heidmark | 318 | 28,91 |
| 6. | TV Uelzen | 335 | 27,92 |
| 7. | HSV Warberg/Lelm | 316 | 26,33 |
| 8. | TSV Burgdorf | 292 | 24,33 |
| 9. | Northeimer HC | 339 | 24,21 |
| 10. | HSG Plesse-Hardenberg | 308 | 23,69 |
| 11. | TV Oyten | 293 | 20,93 |

Achtung: Es kommt die stärkste Offensive der Liga!

“Das wird nicht einfach! Bothfeld hat die stärkste Offensive der Liga und trifft fast 34x pro Spiel!

Von insgesamt 404 Bothfelder Treffern markierte das Duo Gimmel/Karbstein insgesamt 39,11% der Tore (158 Treffer). Unter den Top 20 der Torschützenliste hat Bothfeld 4 Spielerinnen, keine Mannschaft hat mehr Spielerinnen unter den Top 20!



Zwei Abwehrreihen im Mittelfeld der Liga

“Beide Teams lassen sich im Mittelfeld der Liga wiederfinden. Bothfeld kassiert 27 Gegentore pro Spiel, Uelzen fast 30! Das riecht nach einem Torfestival!

| Pl. | Oberliga-Team | GT | GT/Spiel |
|-----|------------------------|-----|----------|
| 1. | TV Hannover-Badenstedt | 319 | 22,79 |
| 2. | TSV Burgdorf | 295 | 24,58 |
| 3. | SV Werder Bremen | 309 | 25,75 |
| 4. | TV Oyten | 371 | 26,50 |
| 5. | HSG Heidmark | 292 | 26,55 |
| 6. | TuS Bothfeld | 324 | 27,00 |
| 7. | TuS Komet Arsten | 326 | 27,17 |
| 8. | TV Uelzen | 359 | 29,92 |
| 9. | Northeimer HC | 419 | 29,93 |
| 10. | HSG Plesse-Hardenberg | 416 | 32,00 |
| 11. | HSV Warberg/Lelm | 408 | 34,00 |



30:29



#SPIELERINTERVIEW

3 Hannah Dittberner

1. Beim Spiel vs. Komet Arsten hast du voll überzeugt. Mit viel Schnelligkeit 2 Tore und hinten in der Abwehr gut gearbeitet. Was sind deine Stärken und was kannst du noch verbessern?

Hannah: "Verbessern muss ich auf jeden Fall meine Torgefährlichkeit. Wenn ich mich selber gefährlicher mache und konsequenter versuche selber ein Tor zu erzielen, könnte ich nicht nur für meine Mitspieler mehr Raum schaffen, sondern auch selber bestimmt mindestens 3 Tore in einem Spiel werfen. Außerdem nehme ich mir oft bestimmte Aktionen schon vorher vor, obwohl in der Situation dann doch ein spontanes Handeln und Umdenken die bessere Lösung wäre. Das gilt auch für die Platzierung meiner Torwürfe, da muss ich einfach spontaner und befreiter handeln und mir vorher nicht zu viele Gedanken machen. Zu meinen Stärken zähle ich meinen Einsatz in der Abwehr."



2. Am Ende habt ihr leider zu deutlich verloren. Bis zur 40. Minute konntet ihr mithalten, am Ende waren es dann 9 Tore Unterschied. Woran hat es gelegen?

Hannah: "Ich würde sagen, dass mit der Zeit immer mehr die Ausdauer gefehlt hat und damit auch die Konzentration. Wenn wir es schaffen würden, unser Level an Konzentration und Ausdauer, welches wir zu Anfang des Spieles hatten, beizubehalten, denke ich das wir auch gegen die eigentlich leistungsstärkeren Mannschaften (zu denen auch definitiv Komet Arsten gehört), auf jeden Fall eine Chance hätten. Ich hoffe, dass nach den Ferien alle ihre Corona Infektion so überstanden haben, dass es wieder möglich ist, dass vorherige Level an Kondition zu erreichen."

3. Drei Spiele in dieser Saison hast du ja bereits für die TVU-Damen absolviert und dabei 6 Tore erzielt. Ab kommender Saison spielst du dann fest im Seniorenbereich. Was sind die Unterschiede?

Hannah: "Ich finde, dass vor allem die Schnelligkeit des Spieles einen großen Unterschied ausmacht. Vorallem in unserem Spiel gegen den Jugendbundesligist TV Hannover-Badenstedt hat man deutlich gesehen mit wie viel Tempo eine Mannschaft einen gnadenlos überrennen kann und da war Hannover nicht die einzige Mannschaft. Eine Mannschaft die mit so viel Tempo und Schnelligkeit spielt, habe ich zuvor noch nicht in den Damenmannschaften, bei denen ich mitgefahren bin, gesehen. Auch das Anpacken in der Abwehr ist ein anderes. Aus meiner persönlichen Erfahrung heraus, kann ich da sagen, dass ein etwas festeres zupacken bei den Damen viel härter und öfter bestraft wird, als in meiner A-Jugend. Betrachtet man die Gruppe der Oberliga in der wir mitspielen im Gesamten würde ich im Durchschnitt auch die Ballsicherheit, die Anzahl der technischen Fehler und die Präzision/Härte des Torwurfes als einen Unterschied sehen."

HIER KÖNNTE IHRE WERBUNG STEHEN!

4. Deine Einschätzung zum heutigen Gegner TuS Bothfeld, die derzeit mit 16:8 Punkten auf Platz 4 stehen. Ist ein Heimsieg möglich?

Hannah: "Ein Heimsieg ist auf jeden Fall möglich und um den werden wir auch alle heute kämpfen. Ich hoffe, dass heute wieder alle dabei sein können und fit sind, denn dann ist die Chance auf jeden Fall da zu gewinnen."

5. Dein Tipp fürs heutige Spiel? Was steht am Ende auf der Anzeigetafel?

Hannah: "Ich hoffe natürlich auf einen Sieg, welcher auch nicht unrealistisch ist, wenn wir als Mannschaft zusammen dafür genug tun. Ich tippe dann auf ein 26:24"

6. Was sind deine persönlichen Ziele für die restlichen 7 Spiele?

Hannah: "Ich möchte auf jeden Fall Spaß haben, unverletzt bleiben und das Beste aus unseren letzten Spielen zusammen mit dieser tollen Mannschaft rausholen, sodass wir am Ende alle mit einer zufriedenen Saison abschließen können. Ich persönlich möchte in den letzten Spielen meine Trefferquote verbessern, sodass die wenigen Torwürfe die ich mir nehme dann auch wenigstens ein Erfolg sind."

Carina Brune über Hannah Dittberner:

"Hannah zeichnet meiner Meinung nach ihre starke Abwehrleistung aus. Auch im Angriff hat sie immer ein Auge für die Außen- und Kreisspielerinnen."



Insa Schütze über Hannah Dittberner:

"Hannah ist unser kleiner Tollpatsch. Obwohl sie manchmal ein bisschen verwirrt wirkt, gelingen ihr vor allem im Training echt gute Aktionen. Leider fehlt ihr in den Spielen meistens das Selbstbewusstsein, das, was sie kann, zu zeigen. Wenn sie es schafft, ihren Kopf abzustellen und einfach das zu machen, was sie im Training zeigt, dann wird sie noch wichtige Tore für uns werfen. Darüberhinaus spielt sie uns Außenspieler echt gut und häufig an, auch mal über das halbe Spielfeld, was definitiv nicht einfach ist."

Michelle Hasemann über Hannah Dittberner:

"Hannah ist im Rückraum zuhause. Im Angriff hat sie eins der besten Augen für den Kreis, wodurch immer wieder tolle Anspiele zustande kommen. Ihre wahre Stärke zeigt sich aber erst in der Abwehr. Dort überzeugt sie mit einer sehr robusten Abwehr, die immer wieder weh tut. An ihrer Abwehr sind schon einige Gegenspielerinnen gescheitert."

"Robuste Abwehr, tolle Kreisanspiele, verpeilte Hannah Dittberner"

Kaja Ungermann über Hannah Dittberner:

"Hannah glänzt meiner Meinung nach her von der Abwehr. Sie steht da immer echt fest und kaum kommt eine Gegenspielerin durch. Sie packt immer gut zu und steht da fest wie eine Wand. Aber auch vorne im Angriff macht Hannah ihre Sache gut. Mit ihrer lustigen und teilweise verpeilten Art bringt Hannah immer gute Laune mit in die Mannschaft. Man hat immer sehr viel Spaß mit Hannah, sowohl beim Handball aber auch außerhalb, die man ungern missen möchte."

#KADER TV UELZEN



#OBERLIGA WJA



TW
AMELIE SCHÜTTENBERG



TW
ESRA KASPERS



RA
INSA SCHÜTZE



RL
HANNAH DITTBERNER



KM
SVENJA NIERSTE



RL
MELINA KAMKE



KM
JULIKA SKERHUTT



RM
FRANZISKA STRUNK



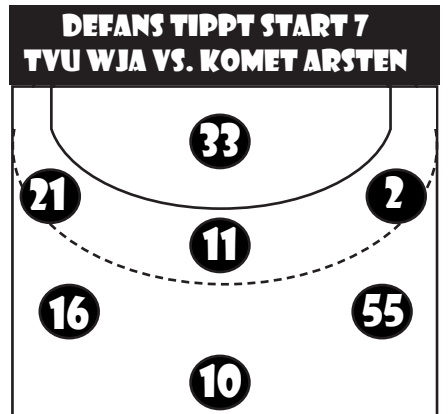
KM
KAJA UNGERMANN



RM
MICHELLE HASEMANN



LA
CARINA BRUNE



RM
JULE OLDELAND



RR
RONJA FRITZ



C
ULF DITTBERNER

Michelle Hasemann 108 Tore

| | |
|-------------------|---------|
| Ronja Fritz | 72 Tore |
| Carina Brune | 47 Tore |
| Insa Schütze | 32 Tore |
| Jule Oldeland | 26 Tore |
| Kaja Ungermann | 18 Tore |
| Hannah Dittberner | 9 Tore |
| Franziska Strunk | 6 Tore |
| Melina Kamke | 5 Tore |
| Julika Skerhutt | 4 Tore |

TV UELZEN TOP-TORSCHÜTZENLISTE

#VS. TUS BOTHFELD



#MATCHDAY

LAST MATCH (06.03.2022)



27:34

FAKTEN ZUM MATCHDAY

2x Hasemann auf dem Protokoll!

Wie bitte? Michelle Hasemann (TVU) und Greta Hasemann (TuS Bothfeld) stehen sich heute gegenüber. In der Torschützenliste führt Michi (108) klar vor Greta (46 in 10 Spielen)

KADER TUS BOTHFELD

| | |
|----|---------------------|
| 1 | Karbstein, Kaya |
| 6 | Zdunek, Caya Linn |
| 9 | Bode, Pia |
| 11 | Karbstein, Jelle |
| 13 | Gimmel, Theresa |
| 15 | Schneider, Caecilia |
| 31 | Eininkel, Melina |
| 47 | Schultze, Sina |
| 56 | Weihusen, Inken |
| 61 | Felker, Helen |
| 73 | Schrader, Hanna |
| 74 | Hasemann, Greta |
| 89 | Koerth, Maike |
| 93 | Schrage Jolina |
| C: | Susanne Wittkowski |

Auswärtsschwache Bothfelder

Zuletzt verloren die Bothfelder zwei der letzten drei Auswärtsspiele (34:33 in Badenstedt, 34:30 in Oyten). Am 26.02.2022 holte man gegen Plesse-Hardenberg den letzten Auswärtssieg (30:39)

Durchwachsene TVU-Heimbilanz

3 Siege, 1 Remis, 3 Niederlagen. Die Heimbilanz 7:7 Punkte ist durchwachsen. Folgt heute der 4. Heimsieg. Der letzte Heimerfolg gelang am 06.02.22 vs. TV Oyten (26:22)

Ein Auge auf:

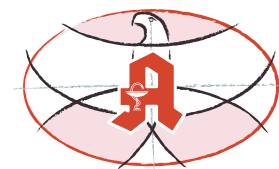
Michelle "Michi" Hasemann, klar! Aber auch auf Theresa Gimmel (82 Tore in 12 Spielen) und Jelle Karbstein (76 Tore in 12 Spielen). Wer trifft heute häufiger - DeFans setzt zu 100% auf Michelle Hasemann, 11 Tore sehen wir heute

#SPONSOREN



niwefliesen.de ■ 0174 176 38 64

SCHLICHTENHORST



Adler Apotheke

HIER KÖNNTE IHRE WERBUNG STEHEN!

#TABELLENÜBERSICHT

| Pl. | Oberliga-Team | Sp. | S | U | N | Tore | +/- | Pu. | Torjäger (Tore/Spiel) |
|-----|-------------------|-----|----|---|----|---------|------|-------|-----------------------|
| 1. | TV Hannover-Baden | 14 | 11 | 1 | 2 | 449:319 | +130 | 23:5 | C. Bielfeld (83/9) |
| 2. | TuS Kommet Arsten | 12 | 9 | 1 | 2 | 385:326 | +59 | 19:5 | M. Albers (74/12) |
| 3. | SV Werder Bremen | 12 | 9 | 0 | 3 | 399:309 | +90 | 18:6 | A. Reißland (89/11) |
| 4. | TuS Bothfeld | 12 | 8 | 0 | 4 | 404:324 | +80 | 16:8 | T. Gimmel (82/12) |
| 5. | HSG Heidmark | 11 | 7 | 0 | 4 | 318:292 | +26 | 14:8 | C. Tödter (77/11) |
| 6. | TSV Burgdorf | 12 | 6 | 0 | 6 | 292:295 | -3 | 12:12 | A. John (61/10) |
| 7. | TV Uelzen | 12 | 5 | 1 | 6 | 335:359 | -24 | 11:13 | M. Hasemann (108/12) |
| 8. | TV Oyten | 14 | 4 | 0 | 10 | 293:371 | -78 | 8:20 | L. Prütt (83/13) |
| 9. | HSV Warberg/Lelm | 14 | 4 | 0 | 10 | 339:419 | -80 | 8:20 | P. Liebing (55/8) |
| 10. | Northeimer HC | 12 | 3 | 1 | 8 | 316:408 | -92 | 7:17 | F. Nüchel (84/13) |
| 11. | HSG Plesse-Har. | 13 | 1 | 0 | 12 | 308:416 | -108 | 2:24 | G. Pfozter (62/12) |

RÜCKBLICK 22.03. - 31.03.

| Tag | Uhrzeit | Heimteam | vs. | Gastteam | Ergebnis | (HZ) |
|--------|---------|--------------------|-----|---------------|----------|---------|
| 22.03. | 19:45 | TuS Kommet Arsten | vs. | TV Oyten | 35:32 | (20:14) |
| 26.03. | 14:45 | HSG Plesse Harde. | vs. | TSV Burgdorf | 27:29 | (12:14) |
| 26.03. | 16:30 | TV Hannover-Baden. | vs. | TV Oyten | WG | |
| 27.03. | 14:30 | HSV Warberg/Lelm | vs. | Northeimer HC | 24:29 | (16:13) |
| 31.03. | 18:30 | TV Hannover-Baden. | vs. | TSV Burgdorf | NG | |
| 31.03. | 19:00 | HSG Plesse-Harden. | vs. | Northeimer HC | 25:23 | (10:13) |

KOMMENDE SPIELE IM APRIL 2022

| Tag | Uhrzeit | Heimteam | vs. | Gastteam | Schiedsrichter |
|--------|---------|-------------------|-----|--------------------|------------------|
| 10.04. | 17:00 | HSG Heidmark | vs. | TV Uelzen | Exner/Köhler |
| 20.04. | 20:15 | HSG Heidmark | vs. | SV Werder Bremen | keine Ansetzung |
| 21.04. | 18:30 | TuS Bothfeld | vs. | HSG Heidmark | keine Ansetzung |
| 21.04. | 19:30 | Northeimer HC | vs. | HSV Warberg/Lelm | keine Ansetzung |
| 23.04. | 12:45 | TSV Burgdorf | vs. | TV Hannover-Baden. | keine Ansetzung |
| 23.04. | 14:30 | SV Werder Bremen | vs. | TuS Kommet Arsten | keine Ansetzung |
| 23.04. | 15:00 | Northeimer HC | vs. | HSG Heidmark | keine Ansetzung |
| 23.04. | 15:00 | TV Oyten | vs. | HSV Warberg/Lelm | keine Ansetzung |
| 23.04. | 18:00 | TuS Botfeld | vs. | TV Uelzen | keine Ansetzung |
| 24.04. | 14:15 | TuS Kommet Arsten | vs. | TuS Bothfeld | Krüger |
| 26.04. | 19:45 | TuS Kommet Arsten | vs. | TSV Burgdorf | Bellersen/Voigts |
| 27.04. | 19:30 | HSV Warberg/Lelm | vs. | TuS Bothfeld | keine Ansetzung |
| 28.04. | 19:15 | TSV Burgdorf | vs. | HSG Heidmark | Heine/Lübbers |
| 29.04. | 19:00 | SV Werder Bremen | vs. | TV Oyten | keine Ansetzung |

**MEHR INFORMATIONEN ZUM SPIELPLAN DER OBERLIGA SÜD
SCANNE DEN QR-CODE ODER SCHAU IN DIE TVU APP**



#SPIELERINTERVIEW

2 Insa Schütze

1. Die viertbeste Torschützin vom TV Uelzen. 32 Tore in 12 Spielen. Pro Spiel machst du durchschnittlich 2,67 Tore. Eine Bilanz die sich sehen lässt, obwohl du als Rechtshand auf Rechtsaußen spielst. Was sind deine Stärken und was ist bei dir noch ausbaufähig?

Insa: "Ich denke meine Stärke liegt darin, dass ich meinen Gegenspieler ganz gerne mal reinlege, also eine Passtäuschung zum Halben mache und dann doch selber gehe. Außerdem bin ich, genau wie Carina, meistens schnell vorne, sodass wir einfache Tore erzielen können. Ausbaufähig ist auf jeden Fall meine Wurf-Variabilität. Ich werfe den Torhütern gerne durch die Beine, aber wenn da kein Platz ist wird es schwierig. Auch in der Abwehr muss ich an meiner Schnelligkeit bzw. Reaktionsfähigkeit arbeiten."



2. Nur drei Spielerinnen vom TVU haben mehr Tore gemacht. Deine Einschätzung zu Carina, Michelle und Ronja?

Insa: "Carina ist unglaublich laufstark und somit fast in jedem Angriff für Tempogegenstöße anspielbar. Außerdem hat sie einen super Wurf in die lange, obere Ecke. Michelle ist unsere Wurf-Maschine. Es ist mir ein Rätsel, woher sie die Kraft und auch Präzision für ihre Würfe nimmt. Zudem ist sie unglaublich vielseitig, sie trifft von jeder Position. Ronja steht genau wie ich als Rechtshand auf der rechten Spielfeldhälfte, was ihr aber nicht viel ausmacht. Sie ist im 1-gegen-1 nahezu unhaltbar und trifft auch aus dem Rückraum oder vom 7m-Punkt sehr zuverlässig. Auch in der Abwehr kann man sich immer auf ihre Unterstützung verlassen."

3. Was kannst du dir von Linksaußen Spielerin Carina Brune abgucken und was kann sich Carina von dir abgucken?

Insa: "Carina guckt vor jedem Wurf, was der Torhüter macht und wirft dann entsprechend in die freie Ecke. Das ist etwas, was ich mir auch mehr antrainieren muss. Außerdem läuft sie sehr viel ein, um die Abwehr durcheinander zu bringen und um eventuell einen überraschenden Pass zu bekommen. Auch das kann ich mir abgucken. Von mir kann Carina sich vielleicht abgucken, dass sie sich öfter mal traut, selber zu gehen, denn sie hat definitiv das Können, auch aus einem schweren Winkel noch ein Tor zu erzielen."

Carina Brune zu der Frage, was sie sich Rechtsaußen Spielerin Insa Schütze abgucken kann und was sich Insa von ihr abgucken kann:

"Ich denke ich sollte mir von Insa ihre positive Einstellung und das Selbstbewusstsein und den Ehrgeiz im 1:1 abgucken. Von mir kann sich Insa vielleicht die verschiedenen Würfe von der Außenposition anschauen."

HIER KÖNNTE IHRE WERBUNG STEHEN!

4. Deine Einschätzung zum heutigen Gegner TuS Bothfeld, die derzeit mit 16:8 Punkten auf Platz 4 stehen. Ist ein Heimsieg möglich?

Insa: "Wenn alles passt und wir einen guten Tag haben, sollte ein Heimsieg auf jeden Fall drin sein! Aber wir dürfen Bothfeld auf keinen Fall unterschätzen. Im Sommer sind wir bereits beim Beachhandball auf die Mannschaft getroffen, dort konnten wir das sehr ausgeglichene Spiel am Ende für uns entscheiden. Ich denke es ist alles offen, die Mannschaft, die den besseren Tag erwischt, wird das Spiel für sich entscheiden."

5. Dein Tipp fürs heutige Spiel? Was steht am Ende auf der Anzeigetafel?

Insa: "Hoffentlich ein 31:28, damit es mal wieder Kuchen beim Training gibt."

6. Was sind deine persönlichen Ziele für die restlichen 7 Spiele?

Insa: "Ich werde probieren, all das umzusetzen, was ich mir vorgenommen habe, also z.B. variantenreicher in meinen Torabschlüssen zu werden. Ansonsten möchte ich einfach die Zeit mit der tollen Mannschaft genießen und mit möglichst viel Spaß möglichst viele Punkte mitnehmen. Mindestens den 7. Tabellenplatz sollten wir halten."

Carina Brune über Insa Schütze:

"Insa gibt bei jedem Spiel und Training Vollgas. Auf ihre Tempogegenstöße können wir als Mannschaft immer setzen. Leider bekommt sie noch zu selten den Ball und kann deshalb nicht ihre volle Leistung zeigen."



Hannah Dittberner über Insa Schütze:

"Hannah ist unser kleiner Tollpatsch. Obwohl sie manchmal ein bisschen verwirrt wirkt, gelingen ihr vor allem im Training echt gute Aktionen. Leider fehlt ihr in den Spielen meistens das Selbstbewusstsein, das, was sie kann, zu zeigen. Wenn sie es schafft, ihren Kopf abzustellen und einfach das zu machen, was sie im Training zeigt, dann wird sie noch wichtige Tore für uns werfen. Darüberhinaus spielt sie uns Außenspieler echt gut und häufig an, auch mal über das halbe Spielfeld, was definitiv nicht einfach ist."

Michelle Hasemann über Insa Schütze

"Insa ist eine unserer Dauerbrennerinnen. In so gut wie jedem Spiel spielt sie 60 Minuten durch und zeichnet sich dabei besonders auf der Rechtsaußenposition durch ihr Tempo, ihre Willensstärke und ihr Auge beim Wurf aus. Gern tippt sie einer Torhüterin mit einem Aufsetzer unter dem Bein hindurch und erzielt so ihre Tore."

**"Dauerbrenner, Tempomacherin, Rechtsaußen
hand auf Rechtsaußen
Insa Schütze"**

Kaja Ungermann über Insa Schütze:

"Insa ist für mich eine echt gute Rechtsaußen Spielerin, die ihre Aufgabe da immer gut meistert. Ich bewundere Sie, wie sie die Tore von Rechtsaußen wirft, gerade weil Sie eine Rechtshänderin ist. Insa ist auch immer direkt vorne und kann somit auch Tempogegenstöße laufen, weil Sie immer sofort gut umschaltet und kann den Torhüterin somit die langen Pässe anbieten. Insa ist für mich auch neben dem Handball eine echt sehr gute Freundin, die man nie missen möchte. Für das Team macht Sie Stimmung und bringt immer gute Laune mit."

#VS. KOMET ARSTEN



Oberliga Südstaffel
Hinspiel am 20.03.: 26:35 (16:18)

KADER DER TVU WJA

| | |
|----|----------------------|
| 2 | Schütze, Insa |
| 3 | Dittberner, Hannah |
| 4 | Nierste, Svenja |
| 7 | Kamke, Melina |
| 8 | Skerhutt, Julika |
| 10 | Strunk, Franziska |
| 11 | Ungermann, Kaja |
| 16 | Hasemann, Michelle |
| 21 | Brune, Carina |
| 22 | Schüttenberg, Amelie |
| 24 | Oldeland, Jule |
| 33 | Kaspers, Esra |
| 55 | Fritz, Ronja |

*Spielernummern können abweichen



03.04.2022
14:00

SCHIRIS:
MAYER/PASSORA

DEFANS TIPP:
29:28
TVU-SIEG

KADER TUS KOMET ARSTEN

| | |
|----|----------------------------|
| 1 | Lehmann, Marina |
| 2 | Albers, Mia Sophie |
| 3 | Kriewitz, Anik |
| 4 | Beuermann, Caroline |
| 6 | Korn, Melissa Esther |
| 8 | Fiedler, Camille |
| 9 | Lampe, Laura |
| 10 | Finkenstedt, Zoe |
| 12 | Theilig, Merle |
| 13 | Paeslack, Annika |
| 14 | Mattfeld, Carla |
| 15 | Giesler, Malena |
| 16 | Warschewski, Mia Anastasia |
| 19 | Zedowitz, Julia |

C: Ulf Dittberner, Co: Lea Willmann

Trainer: Marc Albers

#2. DAMEN MATCHDAY



Regionsliga Frauen Südstaffel
3. Platz - 6:6 Punkte - 112:119 Tore

KADER DER 2. DAMEN

| | |
|----|---------------------|
| 2 | Hemme, Paula |
| 3 | Unger, Janina |
| 4 | Thomsen, Anja |
| 5 | Zeise, Kristin |
| 9 | Ley, Brianna |
| 10 | Schülke, Vanessa |
| 11 | Schulze, Jennifer |
| 12 | Krampitz, Christina |
| 14 | Paschukat, Jutta |
| 16 | Willmann, Lea |
| 17 | Thäwel, Andrea |
| 18 | Dietterle, Imke |
| | |
| | |

*Spielernummern können abweichen

Trainer: Fynn Lauer



02.04.2022
14:00 UHR

SCHIRIS:
TSV NETTELKAMP

DEFANS TIPP:
24:13
TVU-SIEG

KADER HSG LOHHEIDE

| | |
|----|----------------------|
| 1 | Hehlke, Lina |
| 2 | Hartung, Daniela |
| 3 | Knop, Miriam |
| 4 | Goerke, Lisa |
| 5 | Kalisch, Svenja |
| 6 | Lange, Franziska |
| 7 | Schröder, Victoria |
| 8 | Behrendt, Evelin |
| 10 | Melcher, Lena |
| 14 | Abassi, Tessa Daria |
| 17 | Schuster, Pia |
| 77 | Ziemer, Laura |
| 86 | Nieber, Jonna Tjarde |
| 90 | Drewes, Jelka |

Trainerin: Peter Wahlers



SPONSORENANZEIGE

Vielen Dank an unseren DEFANS- Sponsor WOLKENHOF!!!

Mehr über Wolkenhof findet Ihr auf www.wolkenhof.com - Scan QR-Code:



VS. SV WERDER BREMEN

HEG-HALLE IN 29525 UELZEN



01.05.2022

VS.

15:00



AM 01.05.2022 GEHT ES ZU HAUSE VS. SV WERDER BREMEN WEITER!

VORHER FOLGEN DIE AUSWÄRTSSPIELE VS. HSG HEIDMARK AM 10.04.22 UM 17 UHR UND VS. TUS BOTHFELD AM 23.04.22 UM 18 UHR

VOLLGAS FÜR DEN NÄCHSTEN HEIMSIEG!!!

#OBERLIGA

